



EBRU İNCE ALTUNTAŞ



Rehber Öğretmen



Sögütlü Fatih İlkokulu



AİLE İÇİ İLETİŞİM BECERİLERİ

(Veli Semineri)

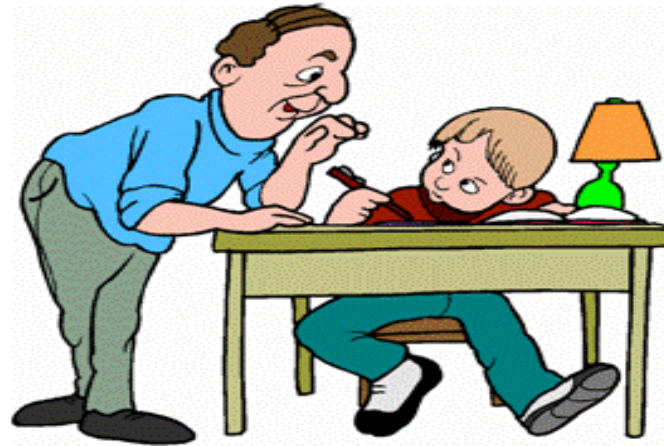


NELERİ KONUŞACAĞIZ?

- Anne Baba Tutumları
- Aile İçi İletişim
- İletişim Türleri
- Aile İçi İletişimi Etkileyen Faktörler



ANNE BABA TUTUMLARI



**BASKICI AİLE
TUTUMU**

**TAVİZKAR AİLE
TUTUMU**

**AŞIRI KORUYUCU –
MÜDAHALECI AİLE
TUTUMU**

**DEMOKRATİK
AİLE TUTUMU**

**MÜKEMMELLİYETÇİ
AİLE TUTUMU**

**İLGİSİZ AİLE
TUTUMU**

Anne babaların çocuk yetiştirirken kullandığı bazı davranışlara ve yöntemlere anne baba tutumları diyoruz. Bunlar nelerdir birlikte bakalım.



Şunu da unutmamak gerekir ki anne babaların her şeyi her zaman doğru bir şekilde yapmaları mümkün değildir. Çünkü kimse her zaman mükemmel olamaz. Anne baba olarak sizin de insan olduğunuzu unutmadan, bazen hatalar yapabileceğinizi bilmeniz önemlidir.

BASKICI TUTUM

- **Fiziksel Güç/Şiddet**
(Vurmak, bağırarak, kulak çekmek)
- **Maddi Güç/Şiddet**
(Tehdit etmek, Harçlık kesmek)
- **Duygusal Güç/Şiddet**
(Beddua etmek, sevmemekle tehdit etmek..)



Baskıcı tutumla büyüyen çocuk hangi özelliklere sahip olur?

BASKICI TUTUMUN ETKİLERİ

- Çocuk korkar, üzülür, öfkelenir.
- Davranışının neden yanlış olduğu kendisine açıklanmadığı için, davranışını düzeltemez.
- Yanlışını fark etmek yerine ebeveynlerine kızar.
- Ceza ve baskıyı bir sorun çözme yöntemi olarak kullanmayı öğrenir.
- Yalan söylemeyi seçebilir.
- Güvene dayalı bir ilişki yerine korkuya dayalı bir ilişki kurar.
- Kendine ve çevresine güvenmekte zorlanır.
- Arkadaş ilişkilerinde sorunlar yaşayabilir.
- Okul başarısı olumsuz etkilenir.
- İçine kapanık ya da saldırgan olabilir.



TAVİZKAR TUTUM

- Fiziksel güç/şiddet (Anne babaya vurmak, bağırarak.)
- Duygusal güç/şiddet (Ağlamak, tutturmak..)
- Sözel güç/şiddet (Anne babaya küfretme, bağırma..)
- Anne babanın tutum farkı
- Çocuğun yaşına göre tutumun değişmesi
- Çocukla baş edemedikçe tutumun değişmesi



- *Çoğu anne baba bu iki tutum arasında gidip gelir. Çocuğun davranışları tahammül edilemez hale gelinceye kadar çocuğun isteklerini yapar. Tahammül sınırını geçince de anne ya da baba birden Baskıcı Tutuma geçer. Bir süre sonra bundan suçluluk duyup yumuşar ve tekrar Tavizkar Tutuma dönerek kısır döngünün içine girer.*

TAVİZKAR TUTUMUN ETKİLERİ

- Sınırları, kuralları anlamakta ve uymakta zorlanır.
- İstekleri karşılanmadığında sevilmediğini düşünür, üzülür, öfkelenir.
- Davranışının diğer insanlar üzerindeki etkisini anlayamaz.
- Anne babasının onun isteklerini yapmak zorunda olduğuna inanır.
- Sorun çözme yöntemi olarak ağlamayı, duygu sömürsünü ve tutturmayı kullanır.
- Kendine güveni azalabilir.
- Anne babası dışındaki insanlarla ilişkilerinde zorluk yaşayabilir.
- Okula uyum konusunda sorunlar yaşayabilir.
- İçine kapanık ya da saldırgan olabilir.



AŐIRI KORUYUCU – MÜDAHALECİ AİLE TUTUMU

- Bu ailelerde anne-babalar çocuęa gereęinden fazla özen gösterip onu denetim altında tutarlar.
- Çocuęun başına kötü şeyler gelir diye kendi başına bir şeyler yapmasına izin vermezler.
- Çocuęun tüm ihtiyaçları büyükleri tarafından karşılanmaya çalışılır.



AŞIRI KORUYUCU TUTUMUN ETKİLERİ

- Aşırı bağımlı, ürkek, çekingen ve güvensiz bir kişilik yapısı oluşur.
- Sorumluluk duygusunun gelişmesi engellenir.
- Karar almakta ve uygulamakta zorluk çeker.
- Yaşama karşı içinde bir korku oluşabilir.
- Çocuğun kişiliği olgunlaşamaz.
- İnatçı, istediğini tutturana, çabuk mutsuz olan bir kişilik yapısı oluşur.
- Çevresindeki insanlarla iletişim kurmakta güçlük çeker.



MÜKEMMELİYETÇİ TUTUM VE ETKİLERİ

- Her şeyin en iyisini isteyen ve çocuğunun da mükemmel olmasını bekleyen anne baba tutumudur.
- Bu tip anne babaların çocukları, utangaç, içe dönük ve yalnızlık çeken çocuklar olurlar.
- Çocuklar reddedilme ve sevgiyi kaybetme korkuları yaşarlar.
- Saldırgan davranışlar gösterebilirler.
- Çocuklarda aşırı ağlamalar, korkular, yemek problemleri, tırnak yeme gözlenebilir.
- Bu çocuklar tik geliştirmeye yatkındır.

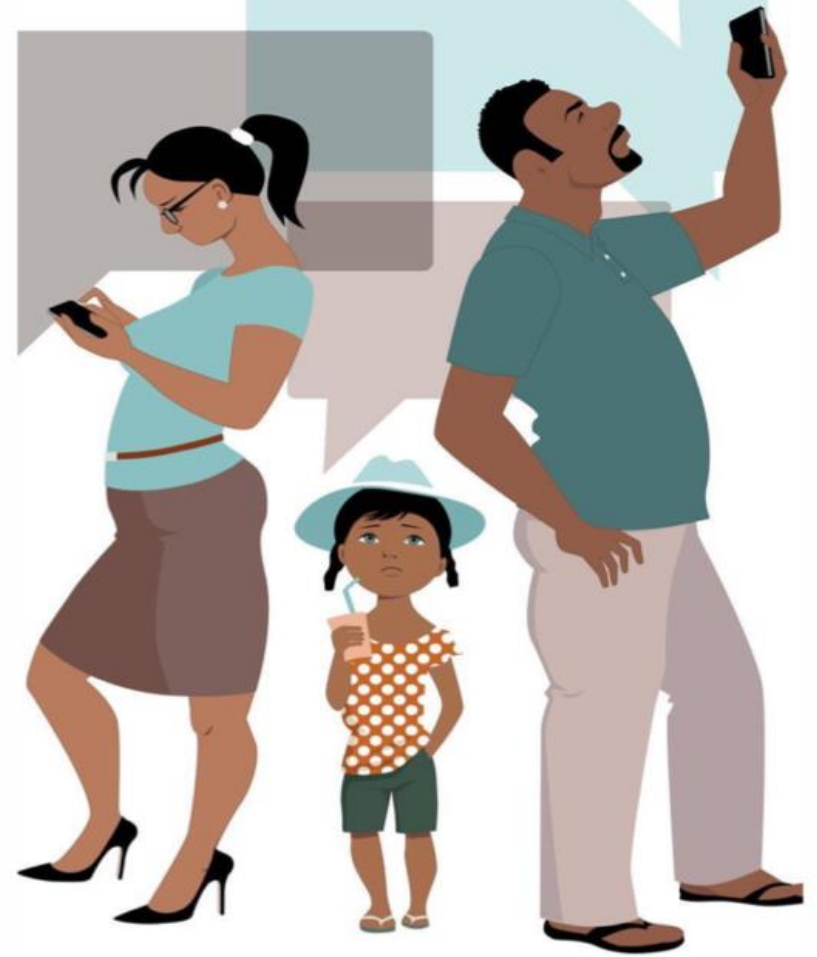




- Çocuğunuzun sınırlarını zorlamayın.
- Her çocuğın kapasitesi, yetenekleri, ilgileri, farklıdır.
- Başkalarıyla kıyaslanan çocuk sevilmediğini düşünür. Oysa çocuklarımız aileleri tarafından koşulsuz sevmeye ihtiyaç duyarlar.
- Kardeşlerin kıyaslanması doğru değildir. Kıskançlığın artmasına ve yalnızlaşmasına yol açar.

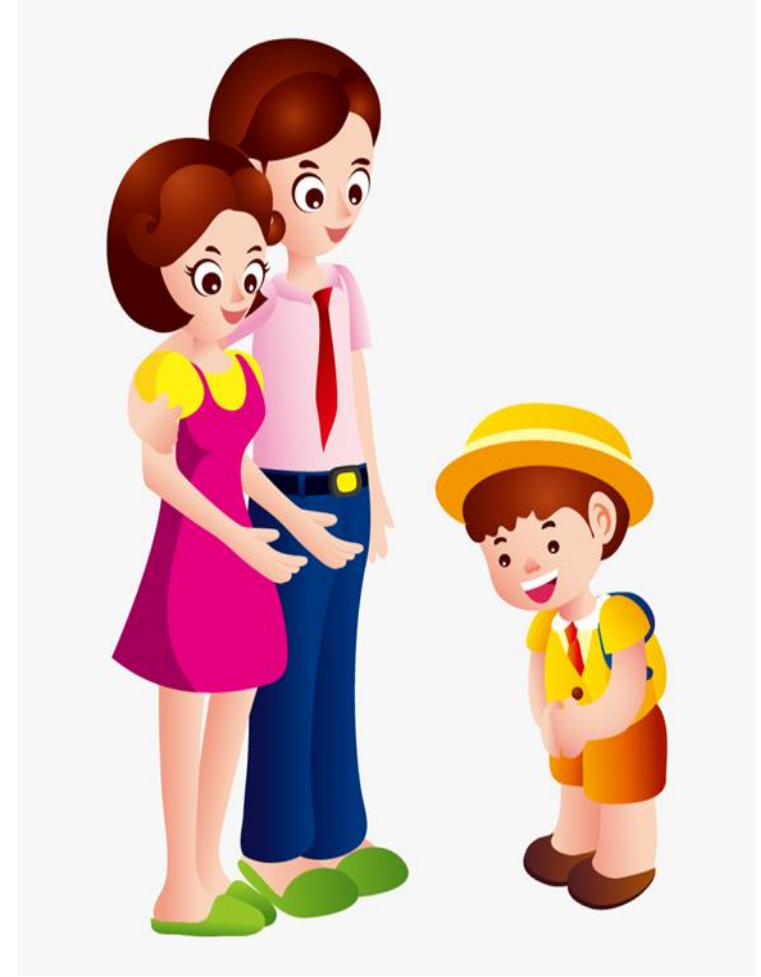
İLGİSİZ AİLE TUTUMU VE ETKİLERİ

- Çocuğun davranışları karşısında her zaman ilgisiz ve umursamaz davranan anne-babalık tutumuna denir.
- Evle veya çocukla ilgili hiçbir problem duymak istemezler.
- Bu tutuma maruz kalan çocuğun olumlu benlik algısı geliştirmesi zordur.
- Anne-baba sevgi ve ilgisine açtır. Kendisini değersiz, ihmal edilmiş olarak görür.
- Muhtemelen anne-babaya kızgın büyür ve onlar kendisine ihtiyaç duyduklarında yanında olmaz.
- Ergenlikle beraber aileden kopuş hızlanır, saldırgan ve suça yönelik davranışlar gösterme riski artar.



DEMOKRATİK AİLE TUTUMU

- Sevgi, saygı, huzur, güven ve şeffaflık olan ailede çocuk tüm yönleriyle kabul edilir.
- Anne baba davranışları ile çocuğa uygun birer model, çok iyi rehberdir.
- Anne baba çocuğa yol gösterir ama alacağı kararlar konusunda serbest bırakır.
- Problemlere anne baba ile birlikte çözüm arayarak seçimlerinin sonuçlarına da kendisi katlanır.
- Aile içinde kurallar ve sınırlar herkes için ve hep birlikte belirlenir ve bu sınırlar içinde çocuk özgürdür.
- Aile fertlerinin hepsinin eşit söz ve oy hakkı vardır.
- Aileyi ilgilendiren kararlar birlikte alınır
- Anne baba birbirlerine ve çocuklarına karşı olan duygularında net ve açıktır.



DEMOKRATİK TUTUMUN ETKİLERİ

- Kendine ve çevresine saygılı
- Sınırları bilen
- Yaratıcı, aktif
- Fikirlere saygı duyan, fikirlerini rahatlıkla söyleyebilen
- Kişilik ve davranışları açısından dengeli
- Sorumluluk duygusu gelişmiş
- Hoşgörülü
- İşbirliğine hazır
- Arkadaş canlısı, duygusal ve sosyal açıdan dengeli
- Kendisine ve çevresindekilere güven duygusunu geliştiren.
- Basit de olsa bu yaşlarda karar vermeye alışan
- Kendi haklarını savunurken başkalarının haklarına da saygı duyan bir birey olur.



İLETİŞİM



İletişim deyince aklınıza ne geliyor?

Aile bireylerinin iletişimlerinin sağlıklı ya da sağlıklısız olmasında beş temel unsur rol oynar.

1. Problem Çözme

Ailelerin sorunlara yaklaşımı ve çözüm şeklini anlatır.

2. Aile İçi İletişim

Ailede sözlü ve sözsüz mesajların nasıl ifade edildiğine gönderme yapar.

3. Roller

Ailede kimin hangi görevi üstlendiğinden aile içindeki sınırların nasıl korunduğuna

4. Duyulara Dahil Olabilme ve Karşılık Verebilme

5. Davranış Kontrolü



AİLEDE İLETİŞİMİ ENGELLEYEN FAKTÖRLER NELERDİR?

- Yüzeysel Konuşma
- Aşırı soru sorma
- Karşı tarafın hareketlerini, düşüncelerini tahmin etmeye çalışma
- Karşıdakine kendini ifade etme imkânı tanımama
- Geçmişteki üzücü ve tatsız olayları sık sık gündeme getirme
- Bireylere söz ile baskı kurmaya çalışma
- Olayların olumsuz yönlerini çıkarmaya çalışma



DİNLEME BECERİLERİ

BEDEN DİLİ

Çocuğun ne dediğini dikkatle, can kulağı ile dinlemek

0 anda bir işle uğraşıyorsanız onu bırakıp çocuğa yönelmek!

Dinleme sırasında çocukla aynı hizaya gelip çocuğun yüzüne bakmak, göz teması kurmak.



YANSITMA YAPMAK

- ✓ Çocuğun anlattığı şeyi anladığınızı ona ifade etmek önemlidir.
- ✓ Çocuğun duygusunu, size vermek istediği mesajı anlamaya çalışmak ve onun söylediklerinden çıkarttığınız mesajı kendi kelimeleriniz ile ona aktarmak etkilidir.



Sizce çocukları dinlemek neden önemlidir?





DİNLEMENİN ÇOCUĞUN GELİŞİMİNE ETKİLERİ

- ✓ Kendini sakinçe ifade etmeyi öğrenir.
 - ✓ Konuşma becerisi artar.
 - ✓ Kendi sorunlarını çözmek için düşünmeyi öğrenir.
 - ✓ Anne babasıyla ilişkisi olumlu yönde gelişir.
- Dinlenen çocuk dinlemeyi de öğrenir.

ÇOCUKLARLA KONUŞMA YÖNTEMLERİ

SEN DİLİ

Sen dili genellikle karşı tarafı suçlayıcı bir konuşma tarzıdır.

Sen dilini kullanan kişiler genellikle karşı tarafı eleştiren bir söylemde bulunurlar.

Bu konuşma tarzı kişinin hissettiklerinden çok kişiliğe yöneliktir.

BEN DİLİ

Ben diliyle kurulan cümleler, yaşanan durumun ne düşündürdüğünü ve ne hissettirdiğini karşı tarafa aktarır.

Ben dili ile kurulan iletişim her zaman daha sağlıklı ve anlayışlıdır.

Sunumumuz bitmiştir...

